



Assemblées Générales

28 mai 2019



Rapport d'Activité 2018

Vision collective des associations
MSD, MSD-AI, MSD-ACI

Sommaire

Nos partenaires et financeurs	2
Mot de la Présidente	3
L'activité 2018 en quelques chiffres.....	5
L'action de la fédération MSD	6
Les réalisations du Pôle Accompagnement.....	8
Les réalisations du Pôle MAD	12
Les réalisations du Pôle ACI.....	16
Les perspectives 2019	20

Nos partenaires et financeurs



Nos partenaires : **collectivités locales, communautés de communes, partenaires institutionnels, bailleurs sociaux et clients**, ont favorisé le retour à l'activité salariée de 244 demandeurs d'emplois en nous confiant **99 109 heures de travail**, participant ainsi directement à la dynamique économique & sociale des territoires de l'Est Lyonnais.

Mot de la Présidente

Pour **MSD**, l'année **2018** fut encore une année de changement avec la finalisation de la nouvelle structuration de notre activité en trois entités. En effet, afin de permettre le financement des ACI sur un périmètre réel selon les règles d'éligibilité du FSE, MSD a retenu de faire évoluer son organisation dans les conditions suivantes :

- L'association MSD est devenue une fédération, association dite « de tête ». Cette association continue à assurer l'accompagnement en "référence de parcours" des demandeurs d'emploi et l'accompagnement socio-professionnel des salariés en insertion au sein des structures adhérentes. A cette fin, elle porte les contrats des salariés permanents, mis à disposition de deux nouvelles entités adhérentes.
- Deux nouvelles associations ont été créées, adhérentes à la fédération, qui sont entrées en activité le 1er février 2018, l'une portant les activités de l'ACI et l'autre les activités de l'AI.

Ces trois structures sont distinctes et autonomes. Toutefois, elles poursuivent le même objectif d'accompagnement des personnes éloignées de l'emploi et elles gardent une cohérence de valeurs et de développement stratégique en partageant les mêmes membres de leur bureau respectif. Cette spécificité est prévue dans leurs statuts.

Au-delà de la question du financement de l'ACI, cette structuration présente également l'avantage de regrouper les salariés permanents au sein de l'association MSD fédération et de pouvoir appliquer une politique sociale distincte. Ainsi, l'année 2018, fut pour nous aussi, le moment de renégocier les accords collectifs. Plusieurs réunions ont eu lieu avec les délégués syndicaux, et un accord a été trouvé, pour le bien des salariés. J'en profite aussi pour remercier Caroline et Jean-Claude pour le travail assidu et le temps passé à travailler sur ces accords.

Pour ce qui concerne les comptes de l'association, ils sont assez bons, comme cela transparaît dans le rapport financier, établi par ailleurs.

Je voudrais enfin revenir sur le rapprochement avec l'association Unis Vers L'emploi. Cette année fut pour MSD une année de refonte de l'association avec beaucoup de projets en cours, ce qui ne nous a pas encore permis de concrétiser cette initiative. Notre réflexion avec UVE est toujours d'actualité et nous travaillons ensemble pour mener à bien ce rapprochement. Rappelons-nous que notre structure est trop petite et nous devons continuer le travail déjà engagé avec UVE. Il faut dire que nos deux structures sont complémentaires, et le rapprochement ne peut être que bénéfique pour les deux associations.

Avant de conclure, je souhaitais une fois de plus, mettre en lumière le travail effectué par nos salariés. L'accompagnement qu'ils font, n'est pas aussi simple que l'on peut le penser, et cela surtout quand les personnes en insertion sont en rupture totale avec le monde du travail. Il faut les remobiliser les soutenir et les accompagner au mieux, afin que leur formation, leur expérience et plus largement la dynamisation de leur projet professionnel, puissent aboutir en fin de parcours à un emploi pérenne.

Je remercie tous les membres du bureau qui m'aident au quotidien pour mener à bien les missions de MSD.

J'en profite également, pour faire un appel afin de recruter de nouveaux bénévoles.

Un grand merci aussi à Caroline, notre Directrice, qui a pris à bras le corps cette association. Les situations RH se résolvent au rythme de la justice. Son professionnalisme et sa disponibilité au quotidien nous permettent de dire aujourd'hui que MSD a retrouvé un climat serein.

Myriam BELAFEKIR, Présidente de l'association MSD.

Pour **MSD-AI**, l'année **2018** est l'année de la stabilisation de l'activité. Le volume d'affaire, en recul depuis 3 ans, a enfin amorcé une légère reprise en fin d'année. La reprise économique entraîne une raréfaction de nos ressources humaines et demande un effort particulier sur le recrutement. Pour autant, les projections sur 2019 sont maintenues.

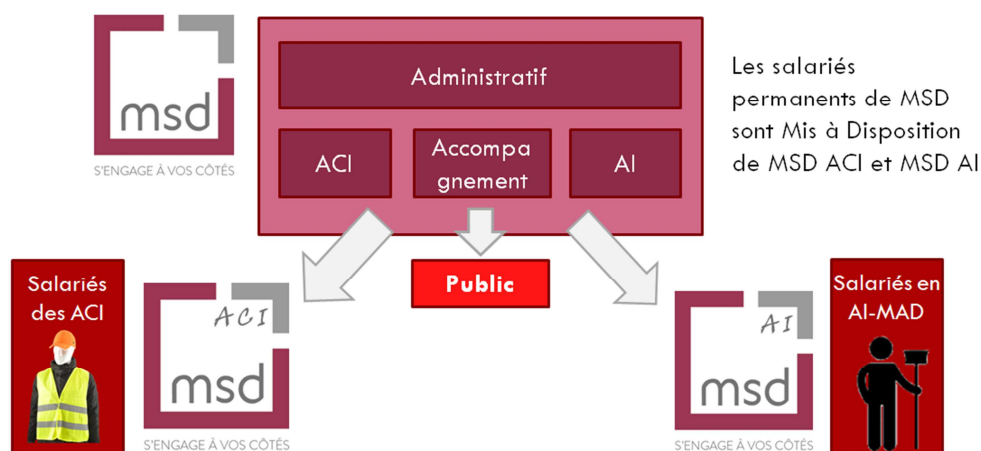
Myriam BELAFEKIR, Présidente de l'association MSD-AI.

Pour **MSD-ACI**, l'année **2018**, en plus de la phase de création, est marquée par l'apurement de la gestion avec le règlement de situations 2016 (FSE, identification-traçabilité des BRSAs sur ACI, écart sur plan de formation). L'activité est à surveiller de près avec des activités suivies dans le cadre de marchés avec échéance de renouvellement proche. Notamment, l'activité "encombrants" se voit drastiquement réduite après la perte du marché CCEL au 31/12/2018. Les activités historiques doivent être complétées par le développement de nouvelles activités.

Myriam BELAFEKIR, Présidente de l'association MSD-ACI.

L'organisation de la fédération :

Un Bureau constitué de bénévoles, et une équipe de professionnels tournés vers l'insertion :



Les missions de la Fédération

Les statuts de MSD Fédération précisent notamment :

- accompagner des personnes en difficulté,
- fédérer les associations MSD affiliées ACI et AI, existantes ou à créer ;
- développer des actions relevant de l'objet social de ses membres ;
- apporter aux membres un soutien technique, administratif et comptable ;
- représenter les membres auprès des organismes officiels ;
- accompagner les membres auprès des autorités administratives compétentes, lors des demandes d'autorisations et agréments ;

Le premier point correspond à la mission du Pôle Accompagnement, transversale, avec l'accompagnement des BRSA et DELD mais également des actions auprès des publics salariés par MSD-AI et MSD-ACI.

L'activité 2018 en quelques chiffres

Référence de Parcours	AI - MAD	ACI
192 demandeurs d'emplois en accompagnement renforcé 381 étapes emploi - formation 374 étapes socio-professionnelles 99 sorties à l'emploi	53 913 heures pour 166 salariés Soit 33,55 Equivalents Temps Plein (base IAE-AI : 1607 heures)	45 196 heures de travail réalisées par 78 salariés 24,83 ETP (base IAE-ACI 1820 heures) pour l' outil ACI (représentant 28,12 ETP « base droit commun » 1607h)

Au global, la mise à l'emploi des associations MSD représente

99 109 heures de travail réalisées par 244 salariés en parcours d'insertion

Dont **125 nouveaux entrants** sur l'année 2018

⇒ Soit **58.38 ETP** occupés par des personnes accompagnées sur une dynamisation de parcours

39 % d'entre eux habitent un quartier prioritaire des communes de l'Est Lyonnais.

41 % sont allocataires des minima sociaux.

41 % sont sans emploi depuis plus de 2 ans.

10 % sont des jeunes sans qualification.

109 diagnostics socio-professionnels réalisés pour les candidats AI-MAD

5 123 heures de formation pour 62 stagiaires

dont 1 773 h en qualification et 776 h de professionnalisation et 2 574 h de savoirs de base

45 sorties dynamiques sur 62 fins de parcours d'insertion

17,36 ETP de salariés « permanents » & 7 bénévoles

L'action de la fédération MSD

MSD a fêté ses 30 ans

MSD a vu le jour le 12 juillet 1988, (communication du 10 août 1988) sous le format d'Association Intermédiaire (AI), avec pour objet la mise à l'emploi des personnes dépourvues de travail. En 2002, l'AI a intégré et développé un Atelier et Chantier d'Insertion (ACI) dont les activités ont varié au fil du temps. En 2018, MSD s'est structurée en 3 pôles d'activités distinctes.

Pour ses 30 ans, MSD souhaitait faire réaliser un film qui traduise à la fois son histoire, l'évolution de ses pratiques et ses projets à venir. La réalisation de ce film a été confiée à l'association « Moderniser sans exclure », que nous remercions à nouveau pour sa réactivité et la qualité du film produit.

Les interviews se sont déroulées depuis quatre angles de vue différents : les salariés permanents, les personnes en parcours d'insertion (salariées ou non), les professionnels et les membres du bureau. Chacun a pu témoigner de son action sur le terrain, « de sa pierre à l'édifice », de la façon dont les équipes de MSD déploient leur vision de l'insertion au quotidien.

Le film « MSD, 30 ans d'engagement » a été projeté le 11 décembre, à l'occasion d'une soirée festive.

Volet communication

MSD a souhaité se doter de différents outils de communication.

Des groupes de travail internes se sont réunis régulièrement au cours de l'année à cet effet :

- des plaquettes, reprenant le format du modèle « SIAE du Rhône », ont été créés pour les 3 associations : MSD, MSD-AI et MSD-ACI
- des plaquettes spécifiques à des activités particulières ont également été produites pour l'accompagnement numérique ou la Tricyclerie
- le projet de refonte du site internet, laissé en suspens fin 2016 a été repris début 2018. Après un temps de développement, le nouveau site a été mis en ligne fin janvier 2019
- une page LinkedIn a été ouverte pour faciliter l'échange d'information avec le réseau.
- le personnel permanent a été doté de cartes de visite.

Ces outils demandent à vivre et à évoluer avec la vie associative et l'interaction avec le réseau.

De quoi entrevoir de belles perspectives de prochains groupes de travail !



Démarche de prévention des risques psycho-sociaux

Après avoir traversé une période de tension, le personnel permanent de MSD s'est lancé dans une démarche de prévention des risques psychosociaux. Nous avons rapidement fait confiance au cabinet Sens&idées, et nous remercions encore ses consultants, Gaëlle Guyomard et Benjamin Gay, pour leur accompagnement.

Un comité de pilotage a été constitué de sorte qu'il représente tous les services et toutes les catégories de personnel. Ce comité a permis de valider la démarche, faciliter son appropriation par l'ensemble des collaborateurs, de suivre la réalisation et de garantir le bon cheminement. Puis l'ensemble de la structure a participé, dans le cadre de groupes de parole et ateliers de réflexion. Ces moments ont apporté l'opportunité de prendre pour base de dialogue les difficultés rencontrées, afin de bâtir, ensemble, des solutions. Le but était de se reconnecter les uns aux autres, de renouer avec le dialogue, le contact et la confiance. C'était d'autant plus important que la mission de MSD est profondément humaine et solidaire.

« Prendre soin de nous, pour mieux prendre soin des autres. »

Accent sur la professionnalisation des équipes permanentes

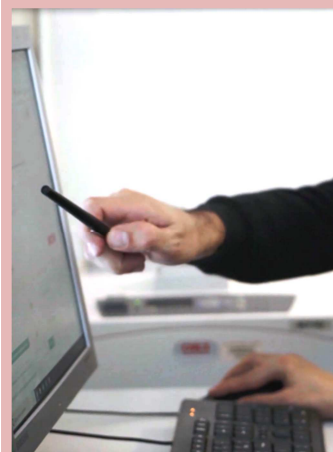
MSD est attachée à la professionnalisation de ses équipes. Cela vaut pour les personnes en parcours, mais aussi et surtout pour son personnel permanent.

- 100% des salariés permanents ont eu une formation en 2018
- 125 jours de formation professionnalisante au total
- 6 jours en moyenne par personne
- Coût 16K€ HT 18K€ TTC (budget 2018 + report reliquat 2017)
- 2 ETI en formation ETAIE, 2 à 3 jours toutes les 2 semaines

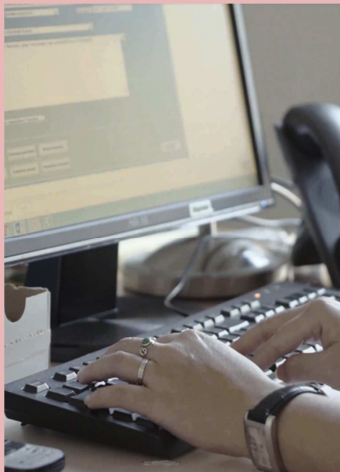
Le plan de formation 2018 est particulièrement marqué par la professionnalisation des Encadrant Techniques, par l'organisation de deux formations (3 jours au total) en séance plénière et par le thème de ces formations tournant autour de la souffrance psychique et les troubles du comportement.

MSD porte également un engagement auprès d'un public extérieur en formation. Ainsi, nous avons accueilli 3 stagiaires :

- 1 élève de 3e en découverte des métiers ;
- 1 personne en contrat de professionnalisation CISP ;
- 1 personne en formation FLE, pour préparation du DELF Pro A2.



Les réalisations du Pôle Accompagnement



Le Pôle Accompagnement MSD répond à différents enjeux – orientations propres au groupement de l'IAE :

- ✓ Travailler de façon transversale au sein de MSD, la fonction « **accompagnement vers l'emploi** »
- ✓ Envisager le service « Référence de parcours RSA-PMIe et RSA FSE » comme un **vivier de candidats privilégiés pour l'ACI et l'AI**.
- ✓ Développer une ingénierie RH commune AI-ACI sur les volets :
 - **Recrutement**
 - **Alternance emploi/formation, ateliers thématiques, espace numérique**
 - **Evaluation des compétences**
 - **PMSMP et sorties à l'emploi.**
- ✓ Développer plus avant **les passerelles** pour les personnes en insertion entre la référence de parcours, l'ACI et l'AI pour tirer parti d'une synergie entre les différentes entités du groupe et développer du même coup, **les sorties dynamiques et sorties positives.**

Les ateliers thématiques

Au cours de l'année 2018, le Pôle accompagnement a redéployé un cycle d'ateliers thématiques à destination des personnes accompagnées ou salariées organisés en petits groupes (5 à 6 pers) et au siège de l'Association :

- La lettre de motivation
- L'entretien d'embauche
- Le CV efficace
- Les métiers de la « croissance verte »
- Les métiers de la propreté
- Les concours de la Fonction Publique
- Le Monde du travail en France
- La Formation tout au long de la vie
- Estime de soi, confiance en soi pour aller vers l'emploi !
- Identifier ses atouts pour l'emploi

msd GRAND LYON

Calendrier Ateliers Thématiques MSD - Premier semestre 2019

Intitulé de l'atelier	Date 1	Date 2	Intervenant
1. Le métier de la FONCTION PUBLIQUE (fonctionnaire et agent public) est-il intéressant ?	mercredi 20 juin (18h-19h)		Marie Bouché
2. Le métier de grand(e) Préféré(e) : Quelles opportunités et quels enjeux ?	mercredi 20 août (18h-19h)		Marie Bouché
3. Les métiers de la "DIGITALISATION" (SST, SSI, SSI, SSI)	jeudi 22 août		Marie Bouché
4. Les métiers de la grande distribution : Quelles opportunités et quels enjeux ?	jeudi 22 août		Marie Bouché
5. Le métier de responsable de la vente (commerce de détail)	mercredi 27 août (18h-19h)		Marie Bouché
6. Le métier de responsable de la vente (commerce de détail)	mercredi 27 août (18h-19h)		Marie Bouché
7. Le métier de responsable de la vente (commerce de détail)	mercredi 27 août (18h-19h)		Marie Bouché
8. Le métier de responsable de la vente (commerce de détail)	mercredi 27 août (18h-19h)		Marie Bouché
9. Le métier de responsable de la vente (commerce de détail)	mercredi 27 août (18h-19h)		Marie Bouché
10. Le métier de responsable de la vente (commerce de détail)	mercredi 27 août (18h-19h)		Marie Bouché
11. Le métier de responsable de la vente (commerce de détail)	mercredi 27 août (18h-19h)		Marie Bouché
12. Le métier de responsable de la vente (commerce de détail)	mercredi 27 août (18h-19h)		Marie Bouché
13. Le métier de responsable de la vente (commerce de détail)	mercredi 27 août (18h-19h)		Marie Bouché
14. Le métier de responsable de la vente (commerce de détail)	mercredi 27 août (18h-19h)		Marie Bouché
15. Le métier de responsable de la vente (commerce de détail)	mercredi 27 août (18h-19h)		Marie Bouché
16. Le métier de responsable de la vente (commerce de détail)	mercredi 27 août (18h-19h)		Marie Bouché
17. Le métier de responsable de la vente (commerce de détail)	mercredi 27 août (18h-19h)		Marie Bouché
18. Le métier de responsable de la vente (commerce de détail)	mercredi 27 août (18h-19h)		Marie Bouché
19. Le métier de responsable de la vente (commerce de détail)	mercredi 27 août (18h-19h)		Marie Bouché
20. Le métier de responsable de la vente (commerce de détail)	mercredi 27 août (18h-19h)		Marie Bouché

Pour 2019, le pôle accompagnement renforce son offre d'ateliers et souhaite notamment proposer un cycle d'accompagnement innovant portant entre autres sur les techniques de recherches d'emploi, le développement personnel (estime de soi, gestion du stress, gestion des outils connectés...).

L'accompagnement numérique

En fin d'année, MSD a proposé une formation « **accompagnement à l'autonomie numérique** » animée par **Emmaüs Connect**. Cette formation de 30 h (15 séances de 2 h) a permis à 11 personnes (saliées ou non) de prendre en main un ordinateur et de mobiliser les fonctionnalités de base : l'environnement, Windows, Internet, messagerie... Le bilan de cette formation est très satisfaisant avec un taux d'assiduité élevé pour ce type de contenu et pour une formation non rémunérée, morcelée et un groupe très hétérogène ! Un tour de table a permis de vérifier la satisfaction des candidats, unanimes quant à l'intérêt de la formation pour leurs démarches sociales et professionnelles et très élogieux quant au contenu. Quasiment tous les participants évoquaient le souhait d'accéder à un module supplémentaire pour consolider les acquis et être pleinement autonomes.

Les CIP et les encadrants de MSD ont pu recueillir également des retours positifs ce qui permet de mobiliser largement les équipes sur la question de **l'accès au numérique pour tous**. Au vu du succès de cette session, MSD étudie avec Emmaüs Connect la possibilité d'une seconde session en 2019

Le public de l'accompagnement socio-professionnel renforcé

En 2018, le Pôle Accompagnement MSD a accompagné 192 participants :

- 90 bénéficiaires du RSA dans le cadre de la convention PMI'e sur les CLI 7 et 8 (Bron, Décines, Meyzieu) et
- 102 autres bénéficiaires du RSA de ces 3 territoires ont pu bénéficier d'un accompagnement socio-professionnel renforcé dans le cadre de la convention RSA PLIE.

Cet accompagnement est assuré par 2 conseillères en insertion professionnelle (1.5 ETP) en partenariat avec les animateurs et chefs de projet du PLIE Uni-Est et les secrétaires de CLI de la Métropole.

TYPLOGIES DES PUBLICS	2018	PMI	PLIE
Sexes	Hommes	57	43
	Femmes	33	59
Agés	- 25 ans	1	6
	26/35 ans	33	32
	36/45 ans	32	26
	46/55 ans	20	26
	+ 55 ans	4	12
Niveaux	I, II et III	5	9
	IV	12	50
	V	52	8
	VI	1	4
	Illettré, non scolarisé	4	4
	Diplôme étranger	11	27
	Inconnu	5	
Problématiques travaillées dans le cadre du parcours	Santé	22	14
	Logement	7	14
	Accès aux droits	86	91
	Mobilité	17	23
	Autonomie sociale	25	75



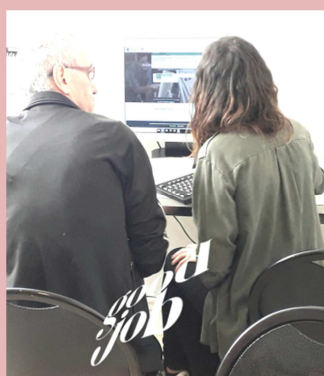
Une illustration par le récit

R.M a été orienté vers l'association MSD pour un accompagnement socio-professionnel en février 2018. Marié et âgé de 35 ans, M. R.M est arrivé du Pakistan en 2014. Il a acquis dans son pays d'origine, un Bac littéraire et une Licence en journalisme. Depuis son arrivée en France, il a travaillé en tant qu'Ouvrier Etancheur, sur des missions de 3 à 6 mois. En 2017 il a intégré le restaurant "Le Palais d'or" comme Agent polyvalent de restauration, sur une mission de 3 mois. R.M cumule des freins liés à la non-maîtrise du français (niveau A2) et de mobilité (R.M ne possède pas le permis B).

Lors des premiers échanges, R.M est très évasif sur son projet professionnel. Une première action semble évidente : il est orienté vers l'association "DROITS POUR TOUS", afin de suivre des cours de français.

R.M est ensuite mis en lien avec l'entreprise d'insertion de la restauration collective PRESTAL sans suite. R.M met sa priorité sur l'accès à un emploi pérenne. Pour cela, il est se dit prêt à saisir toutes opportunités et à découvrir de nouveaux secteurs.

R.M est informé par sa CIP du démarrage d'une formation en contrat de professionnalisation de 12 mois sur le métier d'agent technique des travaux publics (ATTP). Après avoir participé à une information collective, R.M a intégré la formation "Préparation à l'intégration en entreprise - Agent TTP - Canalisateur" du 17 septembre au 19 octobre 2018 à raison de 175 heures (dont 70 heures en entreprise). Il a intégré depuis le 19 novembre 2018 l'entreprise PERRIER TP, sur un poste d'Agent Technique TP, en contrat de professionnalisation jusqu'au 31 octobre 2019.



Les résultats en fin de parcours

Les résultats 2018 restent élevés, avec 99 sorties vers l'emploi durable ou de transition, soit 51,56 % (contre 27,38% en 2016 et 51,35% en 2017).

Qualité des parcours accompagnés en 2018		PMI	PLIE
Nombre de personnes accompagnées		90	102
Nombre d'étapes Emploi/Formation		30	69
SORTIES 2018	Emploi durable (CDI, CDD + 6 mois, création & reprise d'entreprise)	14	26
	Emploi de transition (CDD - 6 mois, Intérim, IAE, Formation qualifiante)	16	41
Accès à une étape Emploi/Formation (PMSMP, Bilan diag, TRE, Remise à Niveau)		179	202
Accès à une action socio-pro		157	217

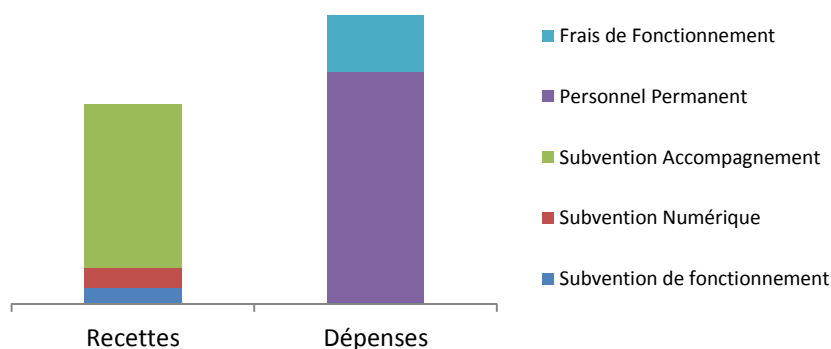
L'année 2018, avec la reprise de l'accompagnement PLIE DELD a permis au CIP de remobiliser des profils sortis de la référence RSA et d'entretenir la « vitalité » (turn over, taux de mise en action, taux de sorties à l'emploi) des files actives de l'accompagnement renforcé.

En vue de l'arrivée des « Itinéraires Emploi » Métropolitain, les CIP MSD ont maintenu un travail rapproché avec les secrétaires de CLI pour viser le meilleur remplissage des files actives.

Quelques éléments financiers

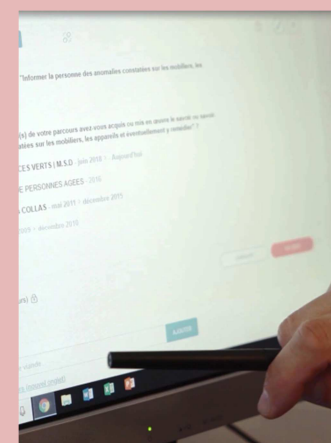
Une ventilation analytique permet de simuler une situation économique du pôle accompagnement en reprenant :

- les subventions liées à
 - l'accompagnement socioprofessionnel renforcé (fléché AI)
 - l'accompagnement renforcé dans le cadre d'une étape de mise en activité professionnelle (fléché ACI)
 - la réalisation d'actions transversales (atelier, par ex.)
- les dépenses liées aux frais de fonctionnement, de personnel et autres :



Cette simulation ne tient pas compte de la part « indéfinie » du CA des marchés réservés qui est dédiée à l'accompagnement.

L'enjeu reste quoi qu'il en soit de développer les recettes et les activités permettant de revenir à un équilibre budgétaire.



Les réalisations du Pôle AI-MAD

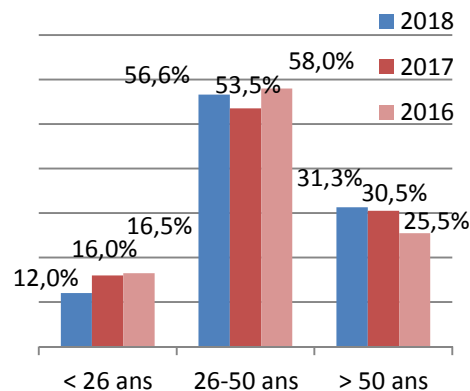
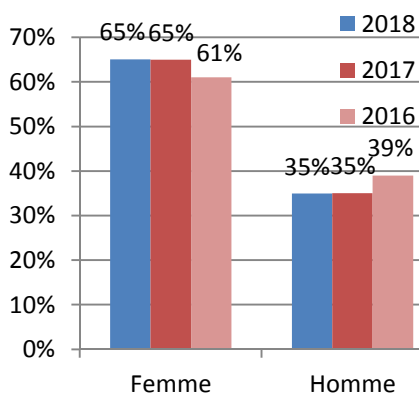
Le public accompagné

Au 31/12/2018, nous avons salarié **166 personnes** (dont 85 nouveaux salariés) qui ont effectué 3 148 mises à disposition.

La population AI est majoritairement féminine (65 %).

En 2018, nous avons organisé **58 informations collectives** (42 en 2017, 41 en 2016, 43 en 2015) et accueilli dans ce cadre **160 personnes** (165 en 2017, 235 en 2017 et 349 en 2015). Nous constatons une baisse des orientations par nos partenaires, un manque d'intérêt de nos missions par rapport au système allocataire (garantie jeune, notamment) et une désaffection pour les missions courtes faiblement rémunératrices.

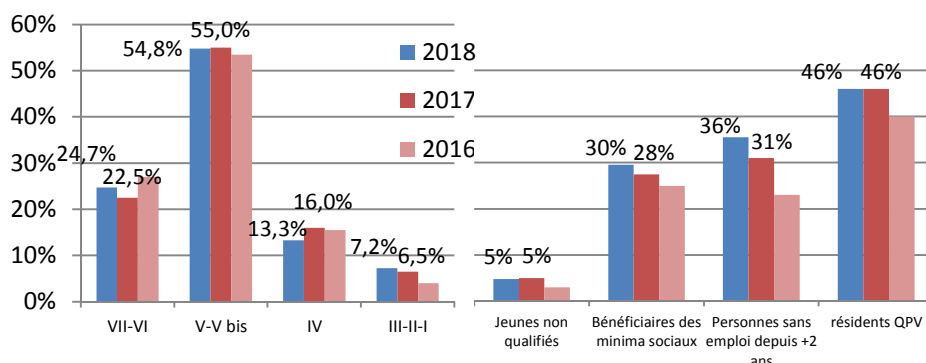
109 entretiens diagnostic socio-professionnels ont été réalisés (soit 68,12%), contre 134 en 2017 (soit 81,21%).



79,50% des salariés accompagnés en 2018 ont un niveau de formation compris **entre Vbis et VII** (niveau BEP-CAP et infra).

Les situations sociales sont variées. On notera que 36 % des salariés accompagnés étaient sans emploi depuis plus de deux ans à leur inscription au sein de notre association.

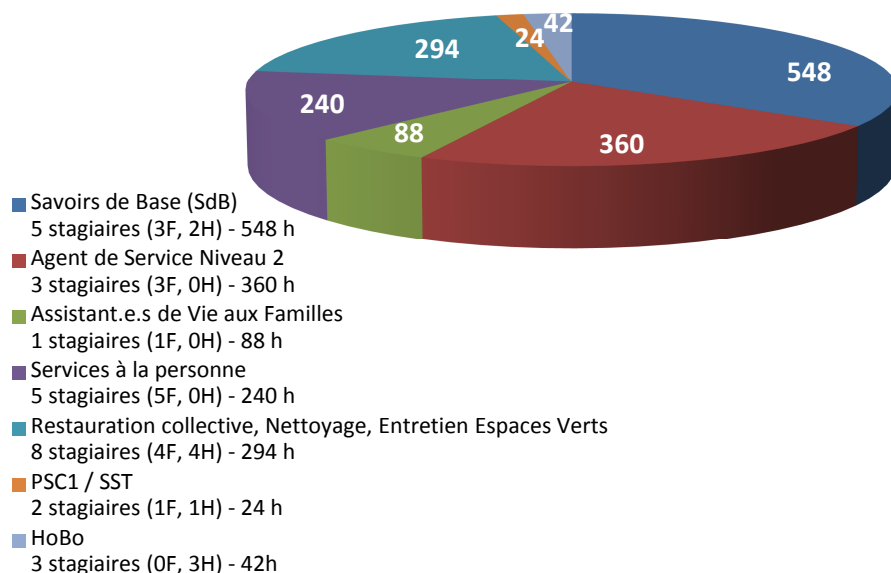
67 salariés (dont 26 Brondillants, 15 Décinois et 13 Majolans) sont issus des **quartiers politiques de la ville** soit **40,3 %** de nos salariés accompagnés.



L'alternance Emploi - Formation

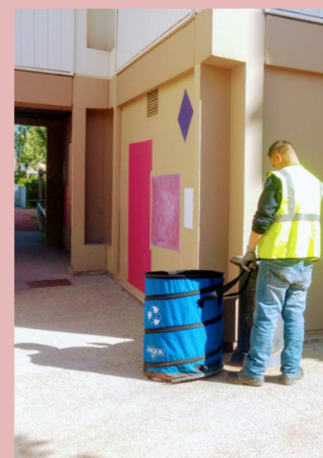
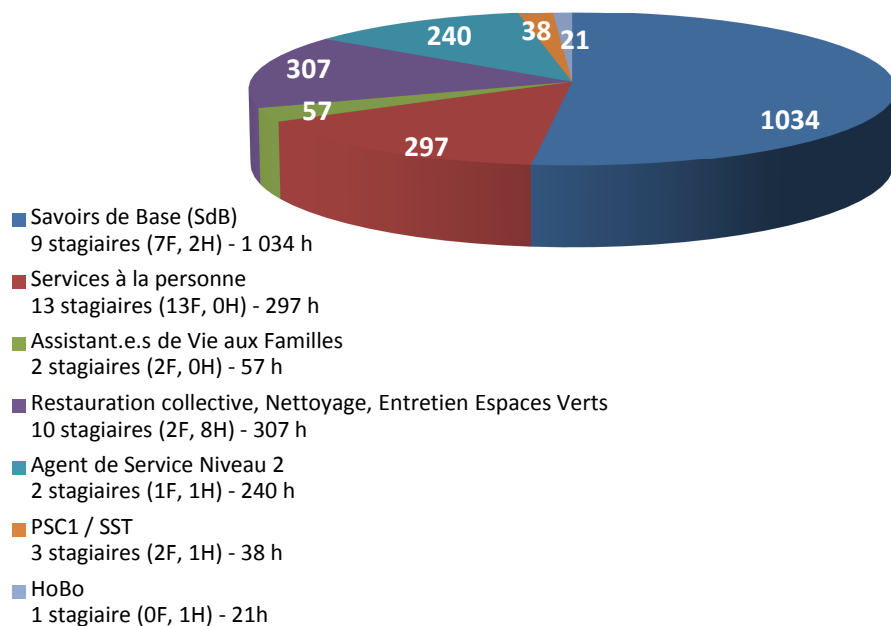
2018 : 1 596 heures,
pour 27 stagiaires (17F, 10H)

Savoirs de Base : 548 heures
Qualification : 448 heures
Professionalisation : 600 heures



2017 : 1 994 heures,
pour 40 stagiaires (27F, 13 H)

Savoirs de Base : 1 034 heures
Qualification : 297 heures
Professionalisation : 663 heures

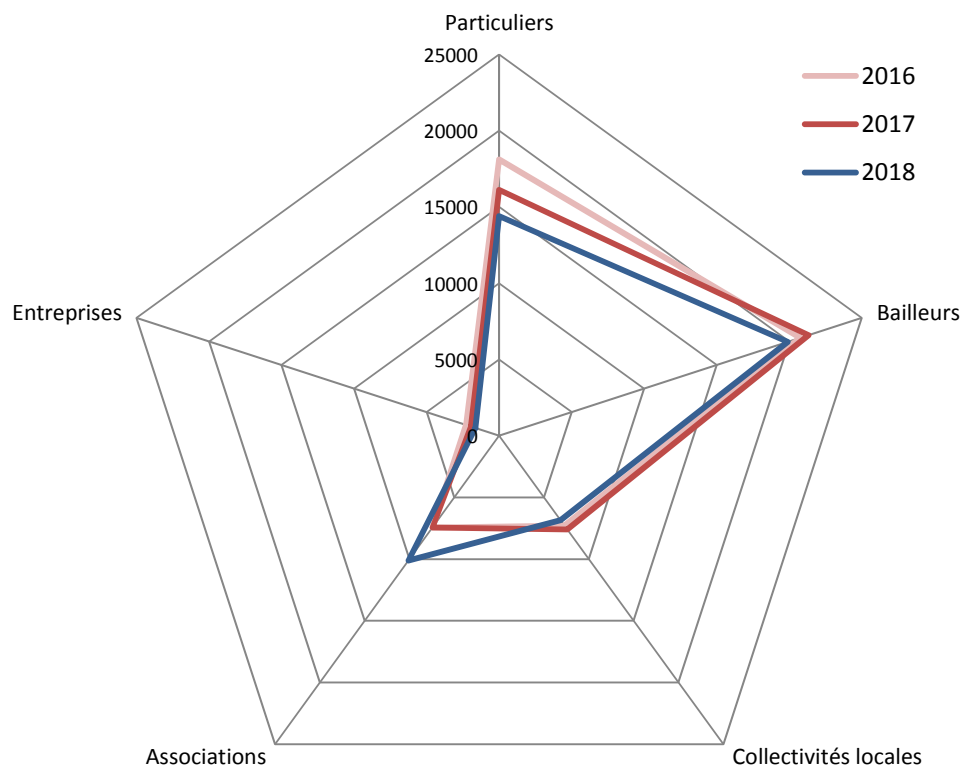


2016 : 1521 heures,
Pour 33 stagiaires (22F, 11H)
Savoirs de Base : 578 h
Qualification : 438 h
Professionalisation : 505 h

Les clients de l'AI

52 918 heures de mise à disposition en 2018, soit - 2,76%
54 418 heures de mise à disposition en 2017, soit - 2,64%.
55 895 heures de mise à disposition en 2016.

Volume d'activités par catégories de clients



L'activité est en léger recul de moins de 3%. Le repli se ressent particulièrement sur les particuliers, les collectivités et les bailleurs avec des baisses respectives de 10,7%, 9,7% et 6,7%.

Les particuliers cessent de recourir à nos services lorsqu'ils perçoivent l'APA car leurs besoins sont traités de manière globale par les associations détenant tous les agréments nécessaires. D'autres choisissent la solution CESU.

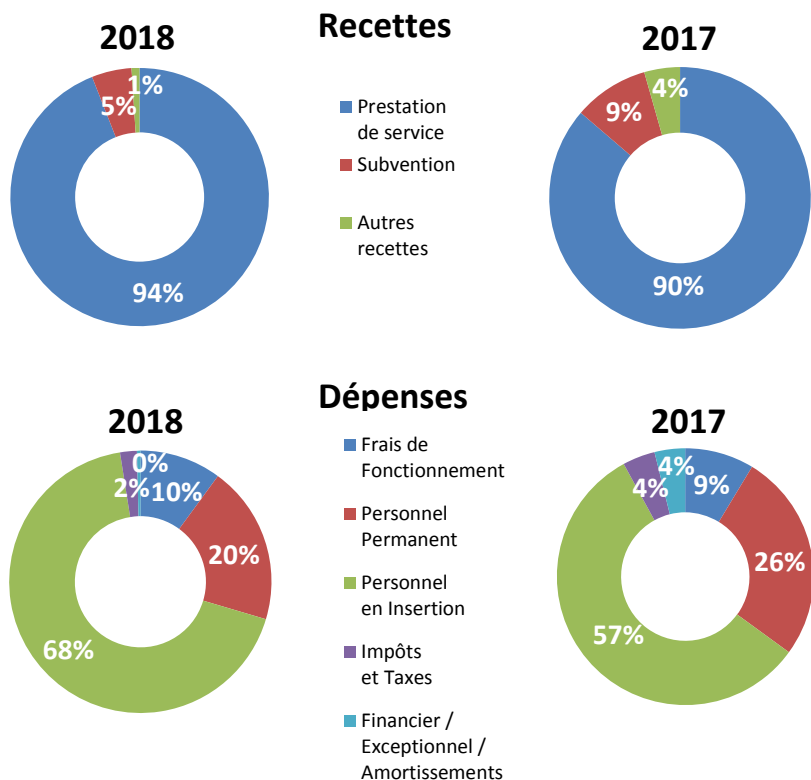
L'évolution de la consommation des associations, portées par l'ESS, entraîne un accroissement de l'activité sur cette famille de 36%.

Parallèlement, l'activité peine à se développer sur certaines zones malgré le potentiel, du fait de la faible mobilité de nos salariés. C'est le cas par exemple sur Genas, Chassieu ou Colombier-Saugnieu.



Quelques éléments financiers

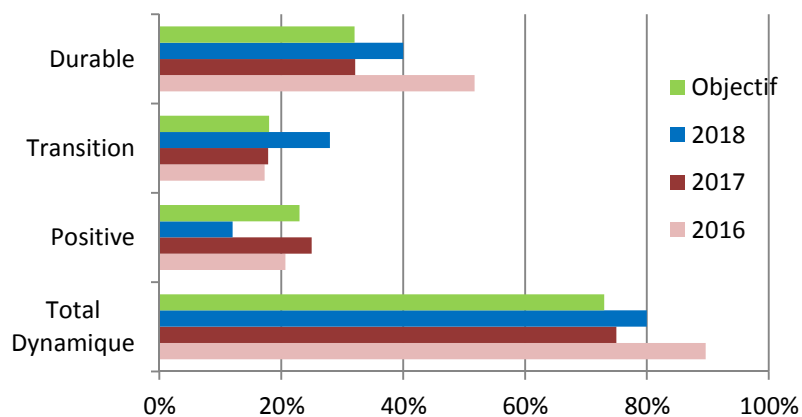
Notre association a réalisé un chiffre d'affaires de 1 086 825 €, soit un léger recul de - 2,6% par rapport à 2017.



Les résultats en fin de parcours

En 2018, les résultats d'insertion restent très positifs. En effet, 25 personnes sont sorties en 2018 dont 20 sorties dynamiques :

- 10 emplois durables : CDI, contrat aidé en CDI, CDD intérim +6mois, création d'activité, saisonnier de +6mois
- 7 emplois de transition : CDD, intérim, contrat saisonnier -6mois
- 3 sorties positives : formation pré qualifiante, contrat aidé vers une autre SIAE, retraite

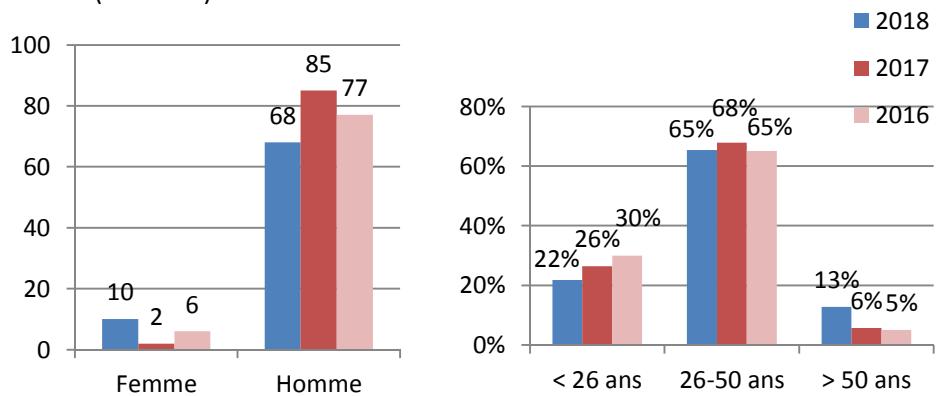


Les réalisations du Pôle ACI

Le public accompagné



Au cours de l'année 2018, nous avons salarié 78 personnes dont 10 femmes et dont 40 nouveaux. Sur cette période, nous avons salarié 17 jeunes de moins de 26 ans (soit 22%).



65% des salariés sont allocataires des minima sociaux à l'entrée sur les ACI.

28 salariés (dont 16 Brondillants, 10 Vaudais, 1 Majolan et 1 Villeurbannais) résident dans les quartiers prioritaires de la politique de la ville soit **36%** des salariés. La population QPV Bron est en fort recul, passant de 24 en 2017 à 16 en 2018.

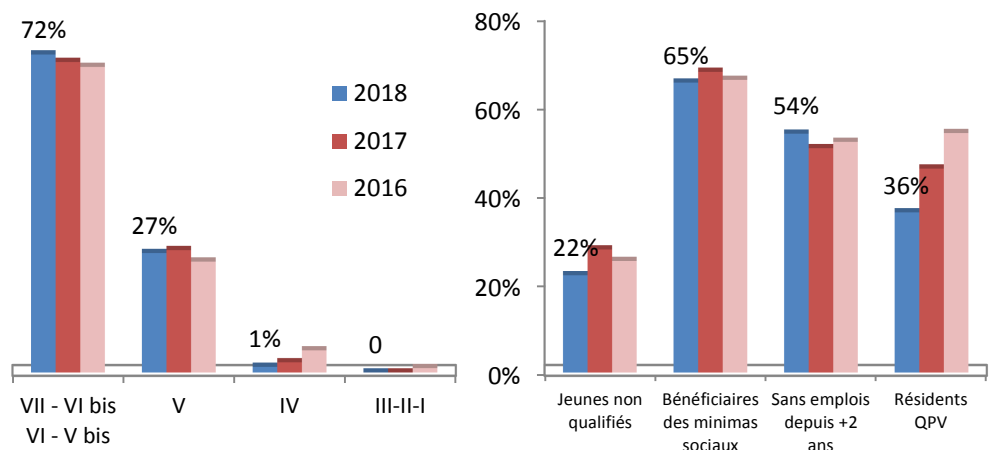
54% des salariés accompagnés étaient sans emploi depuis plus de deux ans à leur inscription au sein de notre association.

99% des salariés accompagnés en 2018 ont un niveau de formation compris entre V et VII (niveau BEP-CAP et infra), contre 94% en 2016 et 98% en 2017.

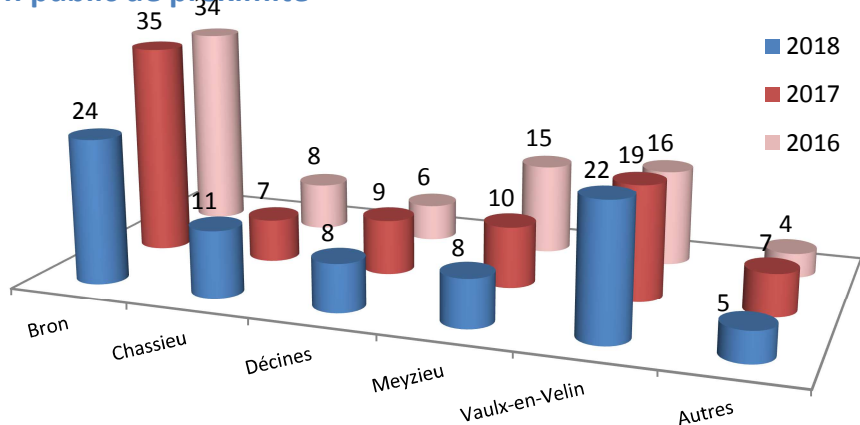
42% ne maîtrisent pas la langue française et **20%** sont primo-arrivants.

34% ne maîtrisent pas la langue française en **2017** et **22%** sont primo-arrivants.

Ces constats confirment notre engagement auprès des publics les plus en difficulté mais complexifient les solutions d'orientation en termes d'accès aux formations savoirs de base, qualifiantes et de sorties à l'emploi.



Un public de proximité



L'alternance Emploi - Formation

Total des heures de formations : 3 527 heures, 35 stagiaires

1 325h qualifiant - 176h professionnalisant – 1 536h SdB - 490h immersion

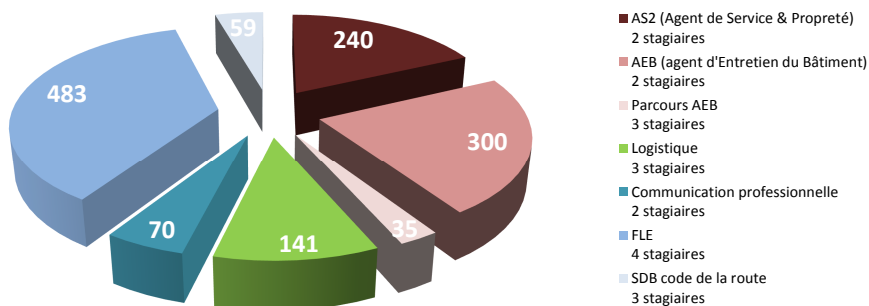
· **Dont formations du dispositif PAPPE-ACI : 1 328 heures, 19 stagiaires**

- * 575 heures de formation qualifiante
- * 141 heures de formation professionnalisante
- * 612 heures de savoirs de base, mobilité

· **Dont formations hors dispositif PAPPE-ACI : 2 199 heures, 16 stagiaires**

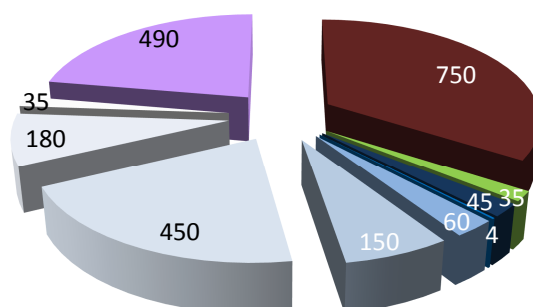
- * 750 heures de formation qualifiante
- * 35 heures de formation professionnalisante
- * 924 heures de savoirs de base, mobilité
- * 490 heures d'immersion en milieu professionnel (PMSMP)

Heures de formation - PAPPE ACI



Heures de formation HORS PAPPE ACI

- Peintre
1 stagiaire
- Coaching Emploi
1 stagiaire
- CLEA - SdB Pro
1 stagiaire
- atelier "cravate solidaire"
1 stagiaire
- Code de la route
1 stagiaire
- Parcours Numérique
5 stagiaires
- FLE - Métier du Nettoyage
1 stagiaire
- FLE
4 stagiaires
- PCP Français
1 stagiaire
- PMSMP
6 stagiaires



Les supports d'activité des ACI

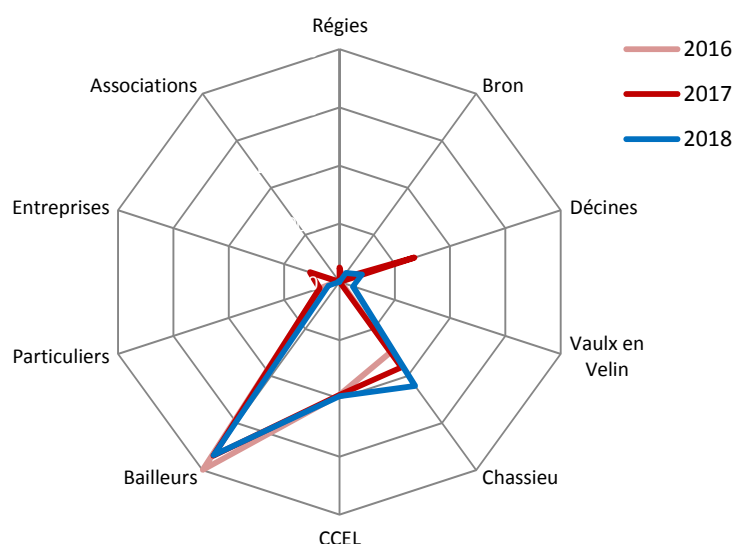
L'ACI intervient sur

- ✓ l'entretien et sur-entretien d'espaces verts et espaces urbains
- ✓ les activités de Plâtrerie-Peinture (2nd œuvre du bâtiment)
- ✓ l'enlèvement d'encombrants



Les clients des ACI

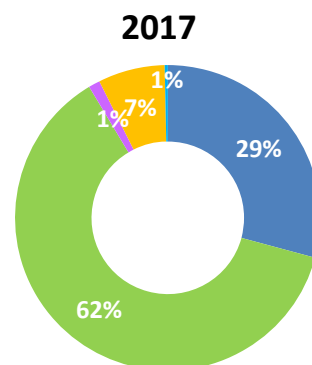
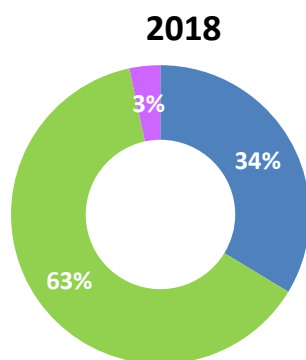
446 053€ de prestation en 2018 (contre 401 920 en 2017, 446 462€ en 2016)



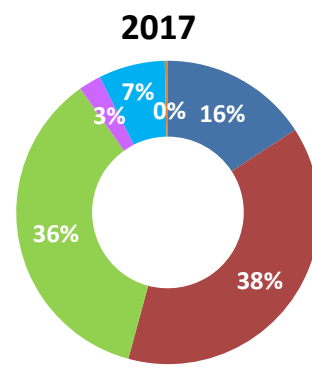
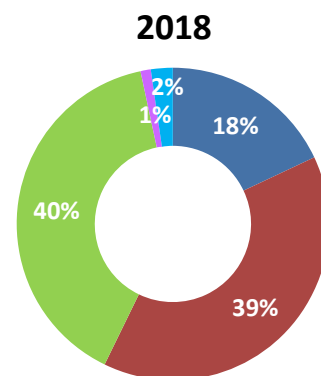
Quelques éléments financiers



Recettes



Dépenses

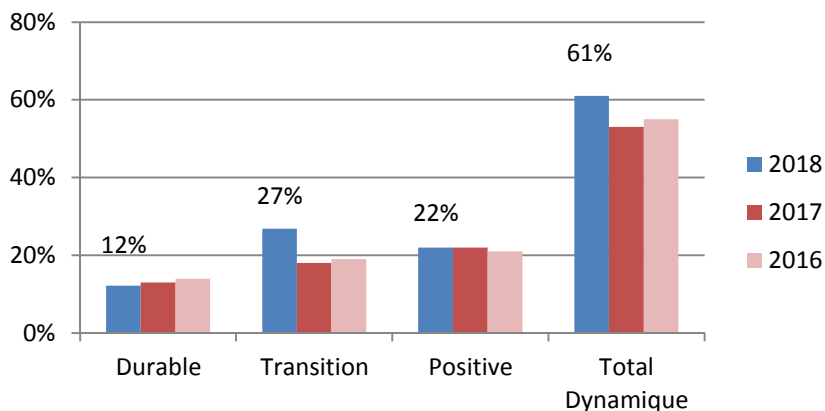


Les résultats en fin de parcours

Les résultats d'insertion augmentent avec un taux brut de sorties dynamiques passant de 53,3% en 2017 à 61% en 2018.

41 personnes sont sorties en 2018 dont 25 sorties dynamiques :

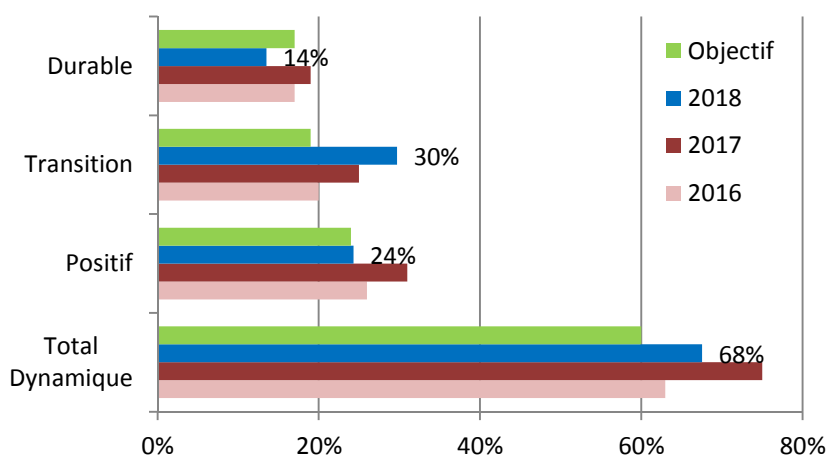
- 5 emplois durables
- 11 emplois de transition
- 9 sorties positives



Sur un périmètre ajusté selon les critères de l'Etat (taux net), les résultats d'insertion sont les suivants :

37 sorties examinées (hors sorties pour abandon pendant la période d'essai, maladie, incarcération) dont 25 sorties dynamiques :

- 5 emplois durables
 - 11 emplois de transition
 - 9 sorties positives
- A noter :
- 5 sorties pour fautes



Le profil des salariés se complexifie avec des problématiques majeures de maîtrise de la langue et de troubles psychiques. Ces éléments influent à la fois sur la durée des parcours et sur la qualité des sorties.



Les perspectives 2019

Les axes de développement

Approche et partenariat d'entreprises et fondations mécènes

Création d'une vitrine MSD

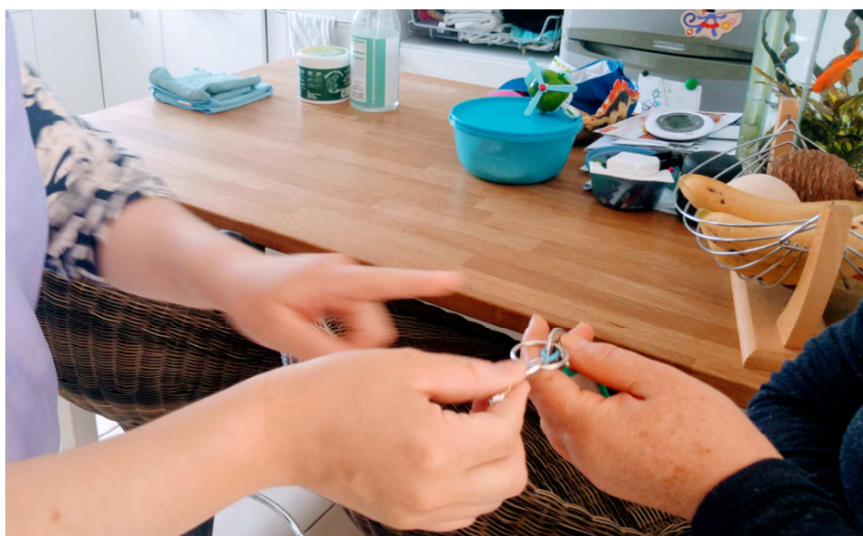
Travail sur de nouvelles activités

- tricyclerie : collecte de bio-déchets et valorisation en compost
- entretien réparation de petits équipements et petits mobiliers

Développer des solutions d'accompagnement des troubles psychiques

Révision du projet associatif

- o Evolution des pratiques de l'accompagnement Socio-Pro
- o Développement économique / viabilité - pérennisation
- o DD, RSE, Modes de déplacement
- o QVT, Développement individuel
- o Fonctionnement interne



Siège Social :

Place Henri Barbusse, 69150 DECINES
Tel : 04 72 93 39 12 / contact@msd69.fr